

# Kuopio Kurkimäki muinaisjäännösinventointi 2018



Timo Jussila  
Timo Sepänmaa  
Hannu Poutiainen



Tilaaaja: Kuopion kaupunki

## Sisältö

<b>Perustiedot</b> .....	<b>2</b>
<b>Inventointi</b> .....	<b>3</b>
Vanhat tonttimaat .....	5
Vanha Savontie ja –rata .....	6
Tulos .....	8
Lähteet: .....	8
Isojakokartat .....	8
<b>Yleiskartta ja vanhat kartat</b> .....	<b>9</b>
Isojakokartat .....	12
<b>Muinaisjäännös</b> .....	<b>18</b>
1 KUOPIO PELLOSMÄEN RAJAMERKKI .....	18
<b>Muut kulttuuriperintökohteet</b> .....	<b>19</b>
2 KUOPIO VEHMASMÄEN MYLLY .....	19
3 KUOPIO KURKIMÄKI VANHA SAVONRATA .....	21
4 KUOPIO KURKIMÄKI VANHA SAVONTIE 1 .....	22
5 KUOPIO KURKIMÄKI VANHA SAVONTIE 2 .....	23
6 KUOPIO KURKIMÄKI VANHA SAVONTIE 3 .....	23
7 KUOPIO KURKIMÄKI VANHA SAVONTIE 4 .....	24
<b>Mahdolliset muinaisjäännökset</b> .....	<b>25</b>
8 KUOPIO HIRVIMÄKI 1 .....	25
9 KUOPIO PELLOSMÄKI KYLÄ .....	25
10 KUOPIO VEHMASMÄKI MARTTILA.....	27
11 KUOPIO VEHMASMÄKI KESKITALO .....	28
12 KUOPIO VEHMASMÄKI PIETILÄ.....	28
13 KUOPIO VEHMASMÄKI JUTILA .....	29
14 KUOPIO VEHMASMÄKI HYVÄLÄ .....	31
15 KUOPIO VEHMASMÄKI AIRAKSELA .....	31
16 KUOPIO VEHMASMÄKI KARKILA .....	32

*Kansikuva:* Vanhaa käytöstä poistunutta Savontietä Pellesmäessä (raportin kohde nro 7)

### Perustiedot

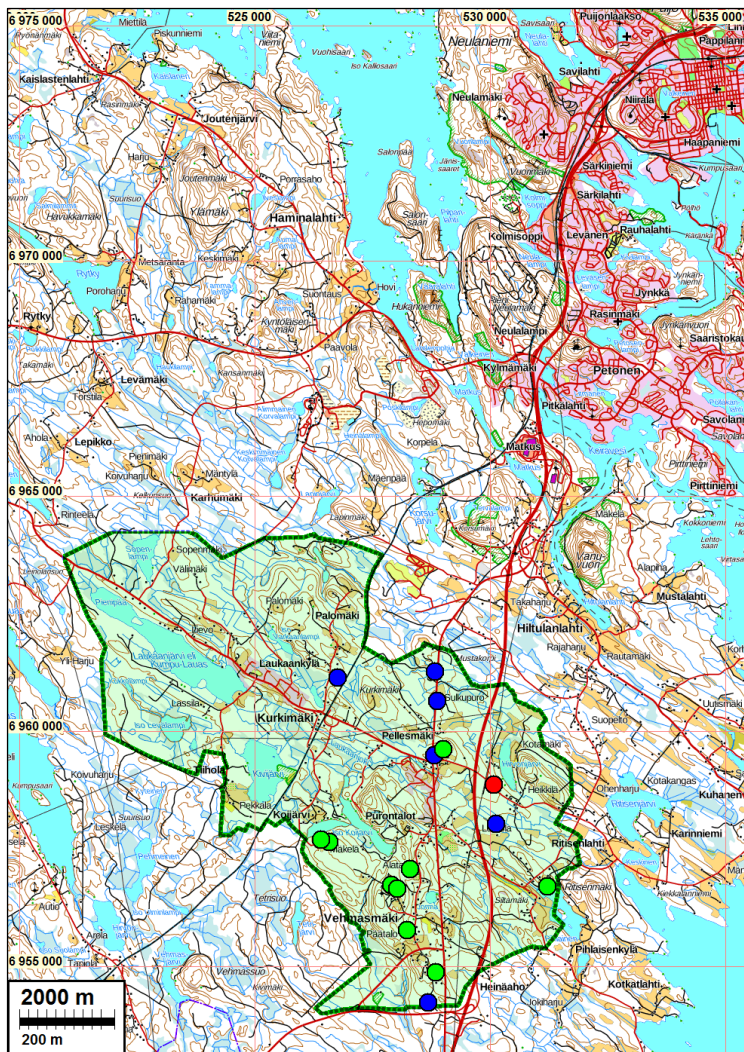
- Alue:* Kuopio Kurkimäen osayleiskaava-alue, sen pohjoisraja on n. 12 km Kuopion keskustan eteläpuolella.
- Tarkoitus:* Selvittää sijaitseeko alueella kiinteitä muinaisjäännöksiä tai muita kulttuurihistoriallisia, suojeltavaksi katsottavia jäännöksiä.
- Työaika:* Maastotyö 3. – 5.7 ja lyhyt tarkistus vielä 29.8.2018
- Kustantaja:* Kuopion kaupunki
- Tekijät:* Mikroliitti Oy, maastotyö pääosin Timo Sepänmaa ja Hannu Poutiainen sekä yhden päivän ajan Teemu Tiainen ja Juuso Koskinen. Raportin koostaminen ja valmistelu pääosin Timo Jussila.
- Tulokset:* Alueelta ei tunnettu ennestään muinaisjäännöksiä eikä muita arkeologisia kulttuuriperintökohteita. Alueelta löytyi yksi vanha rajamerkki joka on hylätty jo 1700-luvulla. Yksi vanha, 1700-luvun lopun kartalta paikannettu myllynpaikka katsottiin muuksi kulttuuriperintökohteeksi, samoin neljä käytöstä poistunutta osuutta vanhasta Savontiestä mutka vanhasta Savonradasta. Yhdeksän alueen vanhimmista historiallisen ajan talonpaikoista (1700-luvulta), todettiin mahdolliseksi muinais-

jäännökseksi – autoituneita mutta pellossa sijaitsevia, joista ei saatu konkreettisia todisteita. Muut alueen vanhimmat (ennen 1800 lukua) historiallisen ajan talonpaikat sijoittuvat nykyisten talojen ja tilojen pihoilta.

Selityksiä:

Koordinaatit ja kartat ovat ETRS-TM35FIN koordinaatistossa ellei muuta mainittu. Maastokartat Maanmittauslaitoksen maastotietokannasta toukokuussa v. 2018. Muinaisjäännösrekisteri on tarkastettu toukokuussa 2018. Valokuvia ei ole talletettu mihinkään viralliseen arkistoon eikä niillä ole mitään kokoelmatunusta. Valokuvat digitaalisia. Valokuvat ovat talleissa Mikroliitti Oy:n serverillä.

Tutkimusalueen raja vihreällä. Raportin kohteet eri symbolein: punainen on kiinteä muinaisjäännös, siniset muita kulttuuriperintökohteita ja vihreät mahdollisia muinaisjäännöksiä – kaikki 1700-luvun autoituneita talonpaikkoja.



## Inventointi

Kuopion kaupunki on laatimassa yleiskaavaa Kurkimäen alueelle. Kuopion kaupunki tilasi alueen muinaisjäännösinventoinnin Mikroliitti Oy:ltä. Timo Sepänmaa ja Hannu Poutiainen tekivät inventoinnin maastotyön heinäkuun alussa v. 2018 ja elokuun lopulla vajaan päivän ajan alueella inventoivat myös Teemu Tiainen ja Juuso Koskinen, työn kannalta hyvissä olosuhteissa.

Alueen pohjoisraja sijaitsee n. 12 km Kuopion keskustan etelä-lounaispuolella ja etelässä – alueen kaakkoispäässä se rajoittuu valtatie 9:än. Alueen keskiosan poikki kulkee savonrata ja länsiosan poikki valtatie 5 moottoritienä. Alueella on neljä pienjärveä: Laukaanjärvi (161 m korkeustasolla), Kivijärvi (161 m), Pieni- ja Iso-Koijärvi (159 m) ja Hirvonjärvi (99 m), sekä länsiosa Pihlainen järvestä (98 m). Lisäksi alueella on lampia. Merkittäviä (tai edes vähemmän merkittäviä) vesireittejä ei alueella ole. Alueen länsipäässä sijaitseva Laukaanjärvi on latvajärvi, joka laskee Laukaanjokea pitkin (8 km) Pihlaiseen josta Kallaveteen. Koijärvet laskevat vähäistä Koijokea pitkin etelä-kaakkoon suoraan Kallaveteen. Latvajärviltä, lammilta ja puroilta ei ole ”jatkohteyttä” minnekään. Alueen vähäiset vedet ovat siis ”umpiperiä”.

Alueen itäpuoliskon poikki on kulkenut vanha, ehkä jo 1600-luvulla myöhemmiltä kartoilta paikannettuun linjaansa muotoutunut Savontie. Alueen historiallisen ajan asutus on paljolti keskittynyt sen läheisyyteen ja pääosin Vehmasmäen kylään ja pari taloa Pellesmäen kylään. Alueen itä-luoteisosassa on vanhaa Hirvimäen kylää. Alue on pääosin Vehmasmäkeä ja isojakokartoilla mainitaan myös Koivujärvi kylänä (osana Vehmasmäkeä).

Alueen maasto on kumpuilevaa, länsiosassa pienipiirteisempää ja tasaisempaa. Maaperä on pääosalla aluetta hienoaineksinen mutta pintaosiltaan varsin kivikkoinen moreeni, ylempillä tasoilla on hiekkamoreenia. Lajittunutta hiekkamaaperää ei alueella havaittu. Alueen järvet ovat siis 98 – 161 m korkeustasoilla ja maaston korkeimmat huiput nousevat yli 200 m korkeustasolle (Koimäki Koijärven koillispuolella ja Kiekonmäki Vehmasmäessä).

Seutukunnan varhaisimman ihmisasutuksen aikainen Ancyliusjärven rantataso 8400 eKr. on alueella noin 113 m korkeustasolla. Muinainen Saimaa on alueella ulottunut korkeimmillaan n. 100 m korkeustasolle 4800 - 4000 eKr. Noin 2000 eKr., kivikauden lopussa, vedentaso on ollut n. 89 m tasolla eikä Saimaa ole enää alueelle ulottunut. Rantasidonnoisia esihistoriallisia muinaisjäännöksiä voi alueelta löytää vain sen itäisimmästä osasta, valtatie 5:n itäpuolelta. Muinainen Saimaa on ulottunut vajaan 1000 vuoden ajan Hirvonjärven ja Pihlaisen lähiympäristöön. Varhaismesoliittiselle, Ancyliusjärven aikaiselle asutuksella alueen maasto on (nykytietämyksen mukaan) varsin epätyypillistä ja alue tuskin on kelvannut asuinsijaksi sen ajan harvoille ja asuinsijan laadulle varsin vaativille asuttajille. Pienjärvien rannoilla voisi periaatteessa sijaita pyyntikulttuurin lyhytaikainen pyyntileiripaikka – tuskin asuinpaikkoja, siihen alueen vesistöt ovat liian pieniä, syrjäisiä ja karuja. Alueella ei tavattu nykyisten ja muinaisrantojen tuntumassa ”hyviä” maastoja esihistorialliselle asutukselle – (rakentamattomat) rannat ovat kivikkoisia tai maasto epätasaista. Kaiken kaikkiaan alueen potentiaali esihistoriallisille muinaisjäännöksille on vähäinen ja länsiosassa hyvin vähäinen.

Historiallisen ajan maankäyttö selvitetiin 1780 lukujen (kartoitus) isojakokartoilta, sekä vuoden 1846 pitäjänkartalta ja myös 1700 - 1900 lukujen yleiskartoilta ja vanhoilta peruskartoilta. Alue kuuluu vanhoihin Vehmasmäen, Pellesmäen (osin Hiltulanlahti), Koivujärven ja Hirvimäen kyliin. Pellesmäestä ei löydetty 1700-luvun isojakokarttoja – niiden selitysosiot (notarumit) ovat kyllä Kansallisarkistossa, mutta ei itse karttalehtiä. Pellesmäen talot on kuitenkin merkitty muiden kylien isojakokartoille, joten nekin voi katsoa riittävässä määrin paikannetuiksi. On kuitenkin esitettävä varaus, että Pellesmän osalta (alueen keskiosan pohjoisreunamat) 1700-luvun talojen paikannus ei ehkä ole kattava.

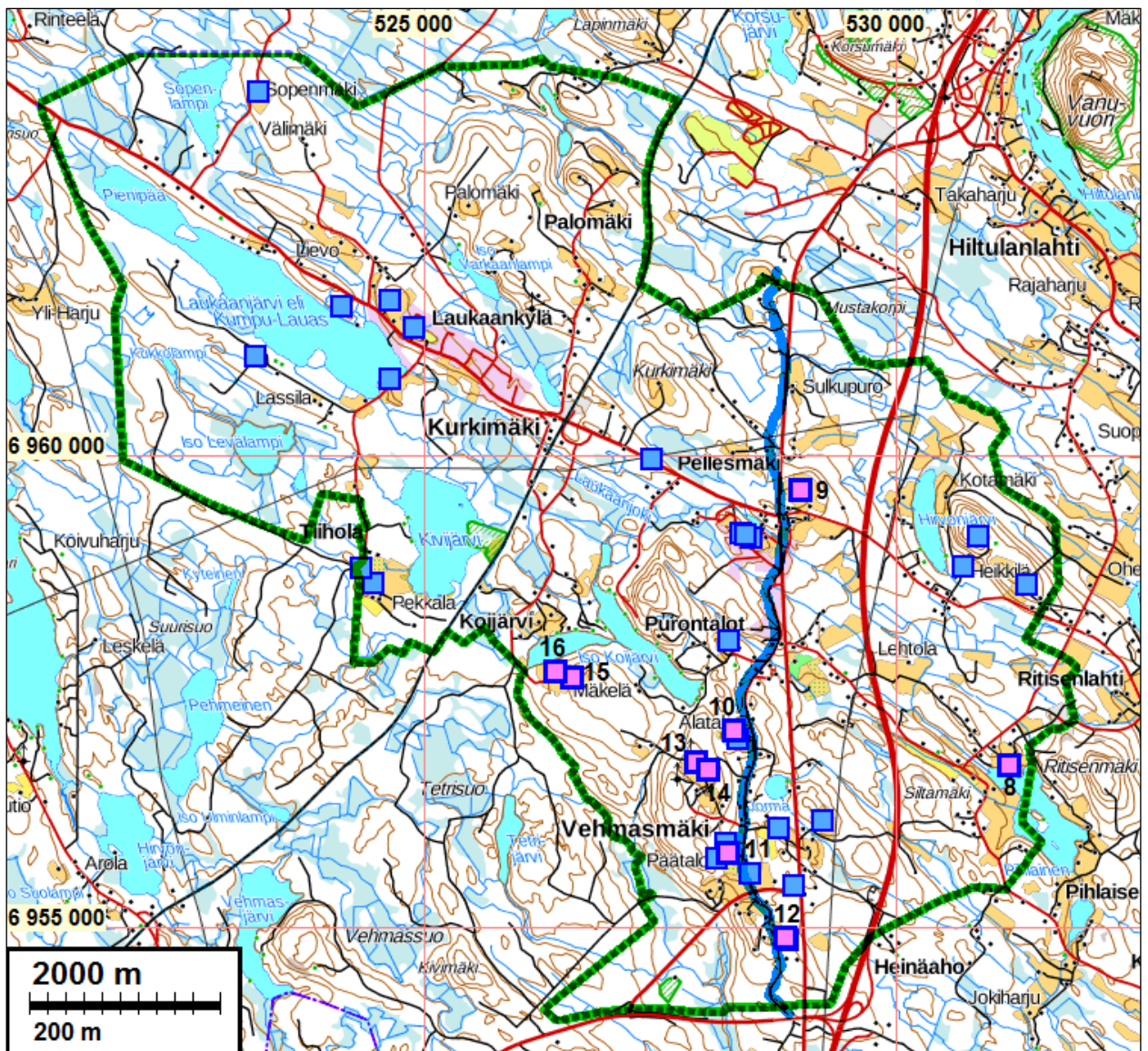
Inventoinnin valmisteluvaiheessa tarkasteltiin aluetta kuvaavaa Maanmittauslaitoksen paikkatietoikkunan rinnevarjostusta sekä maanmittauslaitoksen lidar aineistosta (laz) laatimaamme viisivalovalvarjostetta, sekä maanmittauslaitoksen paikkatietoikkunan korkeusmallia. Mitään erityisen mielenkiintoista niistä ei havaittu ja muutamat hieman epäilyttävät kuopat ja kuopanteet osoitautuivat maastotarkastuksessa luontaisiksi tai nykyaikaisiksi kuopiksi.

Maastotyössä alueen isompien järvien rannoilta sekä alueen itäpäässä myös Saimaan muinaisrantaosoilta pyrittiin paikantamaan esihistorialliselle asutukselle sopivia maastoja. Voi todeta, että alueella on esihistorialle ”välttävästi” sopivia nyky- ja muinaisranta-alueita varsin vähän. Pellot olivat ummessa ja niitä ei katsottu – arkeologille ehkä kiinnostavia peltoja oli vain alueen itäpään järvien rantamilla.

## Vanhat tonttimaat

Alueen vanhat tonttimaat paikannettiin vuoden 1755 ja 1780 luvun isojakokartoilta. Niiden paikannus on arvioni mukaan hyvä - alle  $\pm 30$  m ja useat on paikannettu sitäkin tarkemmin. Tonttimaiden myöhempää maankäyttöä tarkasteltiin v. 1846 pitäjänkartalta sekä v. 1971 peruskartoilta ja karkeammalla tasolla vanhoilta 1700 - 1900 lukujen yleiskartoilta. Tarkemmin tarkasteltiin niitä 1700-luvun tonttimaita, jota paikantuivat nyt rakentamattomiin maastoihin, eli tonttimaita jotka ovat hylättyjä ja nyt autoioita. Ne kaikki - 9 tonttia - sijoittuvat pääosiltaan nykyisiin peltoihin. Niistä ei saatu nyt konkreettisia todisteita, mikä vaatisi – ollakseen luotettavaa – runsasta ja systemaattista koekuopitusta, jotta voisi saada vastauksen kysymykseen: onko pellon muokauskerroksen alla säilynyt rakenteita ja kulttuurikerrosta vanhimmasta asutuksesta? Tässä vaiheessa nämä hylätyt tonttimaat ovat mahdollisia muinaisjäännöksiä – tarkemmalla tutkimuksella voi sitten todeta, ovatko ne sitä vaiko eivät.

Ne vanhat tonttimaat, jotka paikantuvat nykyisten talojen, pihamaiden ja tilakeskusten kohdille, eli edelleen rakennetulle alueelle todettiin vain havaintopaikoiksi ja ne käsitellään raportissa vain listana.



Talot eli tonttimaat 1755 ja 1780 luvun isojakokartoilta. Sinipunaiset, numeroidut neliöt ovat raportissa mahdollisina muinaisjäännöksiä kuvatut talojen paikat. Vanha 1700 luvun lopun (ja vielä 1900-luvun puolenvälin) vanha Savontie sinisellä viivalla. Tutkimusalueen raja vihreällä.

### Luettelo 1700-luvun lopun talonpaikoista

Sarake Nro = juokseva numero ”työkäyttöön”. Rapnr = raportin kohdenumero. Koivujärven talot ovat Vehmasmäen kylässä (Koivujärvi by i Wehmasmäki by – kuten isojakokartalla todetaan)

nro	N	E	kylä	nimi	status	kartalla	Rapnr
1	6959978	527405	Hirvimäki	1/8 osa Hirvimäestä	-	talo D	-
4	6956738	531194	Hirvimäki	1/8 osa Hirvimäestä	mahd mj	talo C	<b>9</b>
5	6958642	531374	Hirvimäki	1/4 osa Hirvimäkeä	-	talo A	-
6	6959158	530873	Hirvimäki	1/8 osa Hirvimäestä	-	talo E	-
7	6958845	530713	Hirvimäki	1/8 osa Hirvimäestä	-	talo F	-
2	6959650	528984	Pellesmäki	Pellesmäen kylä	mahd mj	By	<b>10</b>
3	6959137	528468	Vehmasmäki	?	-	talo 2	-
8	6957010	528318	Vehmasmäki	Savola	-	talo A	-
9	6957104	528272	Vehmasmäki	Martila	mahd mj	talo B	<b>11</b>
10	6958046	528233	Vehmasmäki	Mattila	-	talo C	-
11	6959184	528361	Vehmasmäki	Lilja	-	talo A	-
12	6959168	528399	Vehmasmäki	Korhola	-	talo B	-
13	6955910	528200	Vehmasmäki	Pätalo	-	talo A	-
14	6955815	528211	Vehmasmäki	Keskitalo	mahd mj	talo B	<b>12</b>
15	6955595	528449	Vehmasmäki	Lassila	-	talo C	-
16	6954924	528815	Vehmasmäki	Pietilä	mahd mj	talo D	<b>13</b>
17	6954885	528849	Vehmasmäki	Mattila	-	talo E	-
18	6956156	529227	Vehmasmäki	?	-	talo A	-
19	6955747	528105	Vehmasmäki	Pavola	-	talo F	-
20	6956766	527880	Vehmasmäki	Jutila	mahd mj	talo	<b>14</b>
21	6956689	528007	Vehmasmäki	Hyvälä	mahd mj	talo	<b>15</b>
22	6957678	526571	Vehmasmäki	Airaxela	mahd mj	talo A	<b>16</b>
23	6957733	526392	Vehmasmäki	Karkila	mahd mj	talo E	<b>17</b>
24	6963869	523248	Vehmasmäki	Mattila	-	talo F	-
25	6958663	524462	Vehmasmäki	Peckala	-	talo A	-
26	6961363	524906	Vehmasmäki	Lassila	-	talo D	-
27	6961648	524640	Vehmasmäki	Pietilä	-	talo E	-
28	6961595	524133	Vehmasmäki	Randala	-	talo G	-
29	6961055	523223	Vehmasmäki	Hannula	-	talo H	-
30	6960820	524645	Vehmasmäki	Niemelä	-	talo C	-
31	6958822	524336	Vehmasmäki	Jussila	-	talo	-
32	6955466	528914	Vehmasmäki	?	-	talo	-
33	6956068	528755	Vehmasmäki	?	-	talo A	-

### Vanha Savontie ja –rata

Alueen poikki kulkee vanha Savontie, yhtenäinen vanha päätie välillä Hollola-Mikkeli-Juva-Joroinen-Leppävirta-Kuopio ja edelleen lauttaylityksen kautta Iisalmeen (josta myöhemmin edelleen Ouluun). Tätä samaista tietä on erimittaisin pätkin rauhoitettu muinaisjäännöksenä ja muuna kulttuuriperintökohteina mm. Heinolassa (Paasossa), Juvalla, Leppävirralla sekä Siilinjärvellä. Viimeksi sitä on tutkittu Iisalmen Koljonvirralla keväällä 2018. Leppävirralla osa tätä vanhaa tietä on käytössä virallisena museotienä.

Tien hylättyjä tai yleisestä käytöstä pois jääneitä osia on rahoitettu eri aikoina kulloinkin voi-

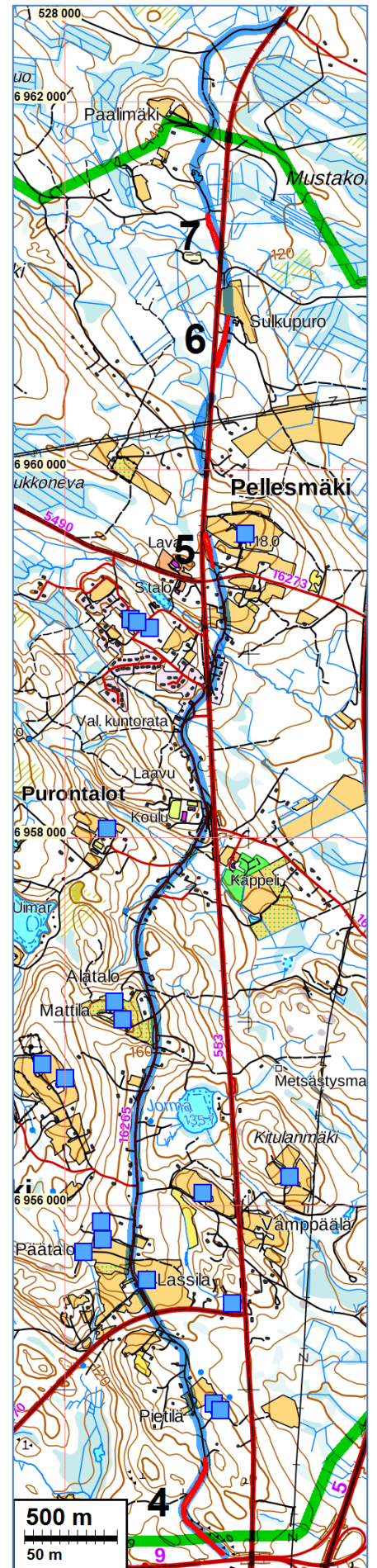
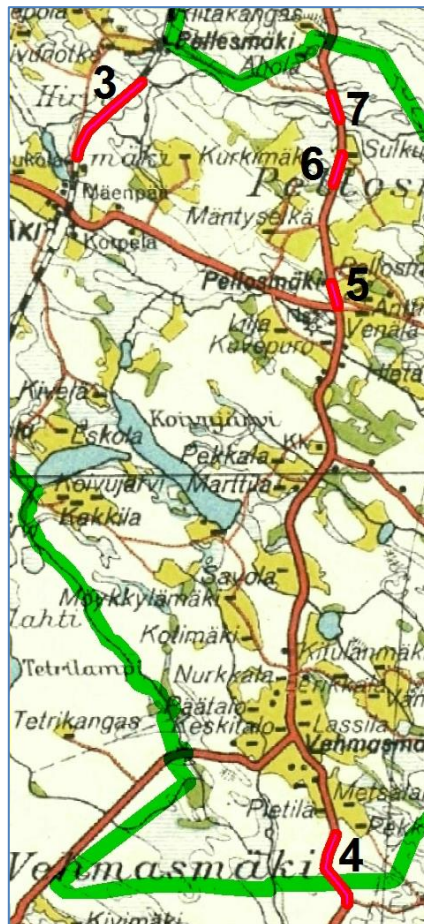
massa olevien ohjeistuksien mukaan milloin kiinteänä muinaisjäännöksenä, milloin muuna kulttuuriperintökohteena. Joissain tapauksissa on suojeltu tien linjausta ja joissain myös itse tiepohjaa. Ohjeistukset ovat siis vaihdelleet. Tämän inventoinnin kohdalla katsoimme kolme täysin hylättyä vanhan tien osuutta ja yhden metsätienä käytössä olevan osuuden muuksi kulttuuriperintökohteeksi – Museoviraston tämänhetkistä ohjeistusta tulkiten. Tulkinta voisi olla toinenkin. Olisi hyvä myös kiinnittää huomiota vanhaan ja merkittävään valtatiehen laajemmin, ottamalla huomioon myös sen vielä käytössä olevat osuudet, vanha tien linjaus, jota mm. Kurkimäen alueella on eri tavoin jäljellä pitkä ja yhtenäinen osuus.

Vanhaa tielinjaa tarkasteltiin isojakokartoilta mutta koko tutkimusalueen alueen osalta se ei niissä näy. Niistä voitiin kuitenkin todeta, että 1700-luvun tielinja on ollut jokseenkin tarkkaan sama kuin mitä myöhemmillä kartoilla. Vielä 1944 kartalla se on alkuperäisen kaltaisena ja hyvin erotettavissa vielä vuoden 1971 peruskartalla sivuteinä. Vanhaa, 1880-luvulla rakennettua Savonrataa on oikaistu Kurkimäessä 1970-luvun alussa. Vanha ja hylätty radanmutka on täysin ”fossilioitunut” ja sellaisena se voisi olla paitsi hyvä tutkimuskohde, niin myös muistomerkki. Sen katsoimme ohjeistuksia tulkiten muuksi kulttuuriperintökohteeksi.

Ote vuoden 1944 kartasta jossa vanha Savontie on käytössä valtatieenä liki 1700-luvun linjauksella. Vasemmalla ylhäällä punaisella savonradan oikaistu mutka.

Oikealla olevaan nykykarttaan on vanhan Savontien kulku merkitty sinisellä ja 1700-luvun lopun talot sinisin neliöin.

Punaisella ja raportin kohdenumerolla karttoihin on merkitty osuudet jotka on katsottu muiksi kulttuuriperintökohteiksi,



## Tulos

Alueelta ei löytynyt esihistoriallisia jäännöksiä. Alueella havaittiin yksi kiinteä muinaisjäänös: vanha, jo 1700-luvulla käytöstä pois jäänyt rajamerkki - ehkä kylän raja. Muiksi kulttuuriperintökohteiksi katsottiin käytöstä pois jääneet ja nyt kokonaan hylätyt ("fossiloituneet") tai metsäteinä olevat neljä osuutta vanhasta Savontiestä sekä 1970-luvun alussa oikaistu mutka vanhasta Savonradasta. Yhdeksän alueen vanhimmista historiallisen ajan talonpaikoista, jotka on paikannettu 1700-luvun lopun isojakokartoilta, todettiin mahdolliseksi muinaisjäänökseksi – ne ovat auti-oituneita mutta pellossa sijaitsevia, joista ei nyt saatu konkreettisia todisteita. Muut alueen vanhimmat (ennen 1800 lukua) historiallisen ajan talonpaikat sijoittuvat nykyisten talojen ja tilojen piholle.

22.11.2018

Timo Jussila

## Lähteet:

Charta öfver Öfre Savolax Härad uti Cuopio Höfningedöme. 1700-luvun loppupuoli.

Geografisk Charta öfver Öfre Savolax Härad i Cuopio Län. 1788.

Kuopion Lääni. Suomenmaa teoksen VIII osan karttaliite. Maanmittaushallitus 1927.

Kuopion pitäjänkartta 1846. Maanmittauslaitos.

Peruskartat 3242 07, 3242 08, 3242 10, 3242 11, 1971. Maanmittauslaitos.

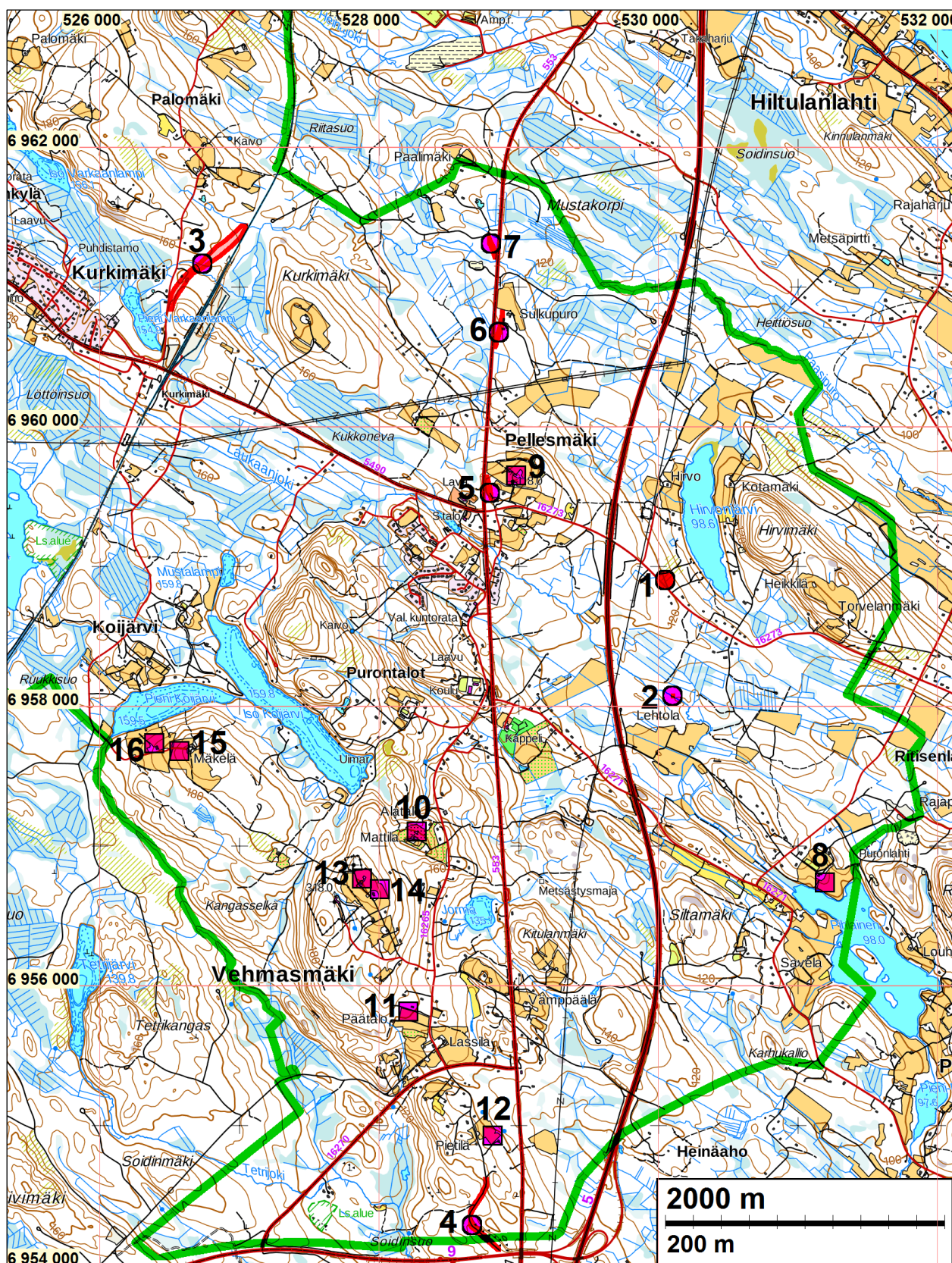
Suomen taloudellinen kartta 6980/710 – 27° – 500/540. Maanmittaushallitus 1944.

**Isojakokartat** (sarake nro on viite isojakokarttoihin s. 12 ja kohdekuvauksissa)

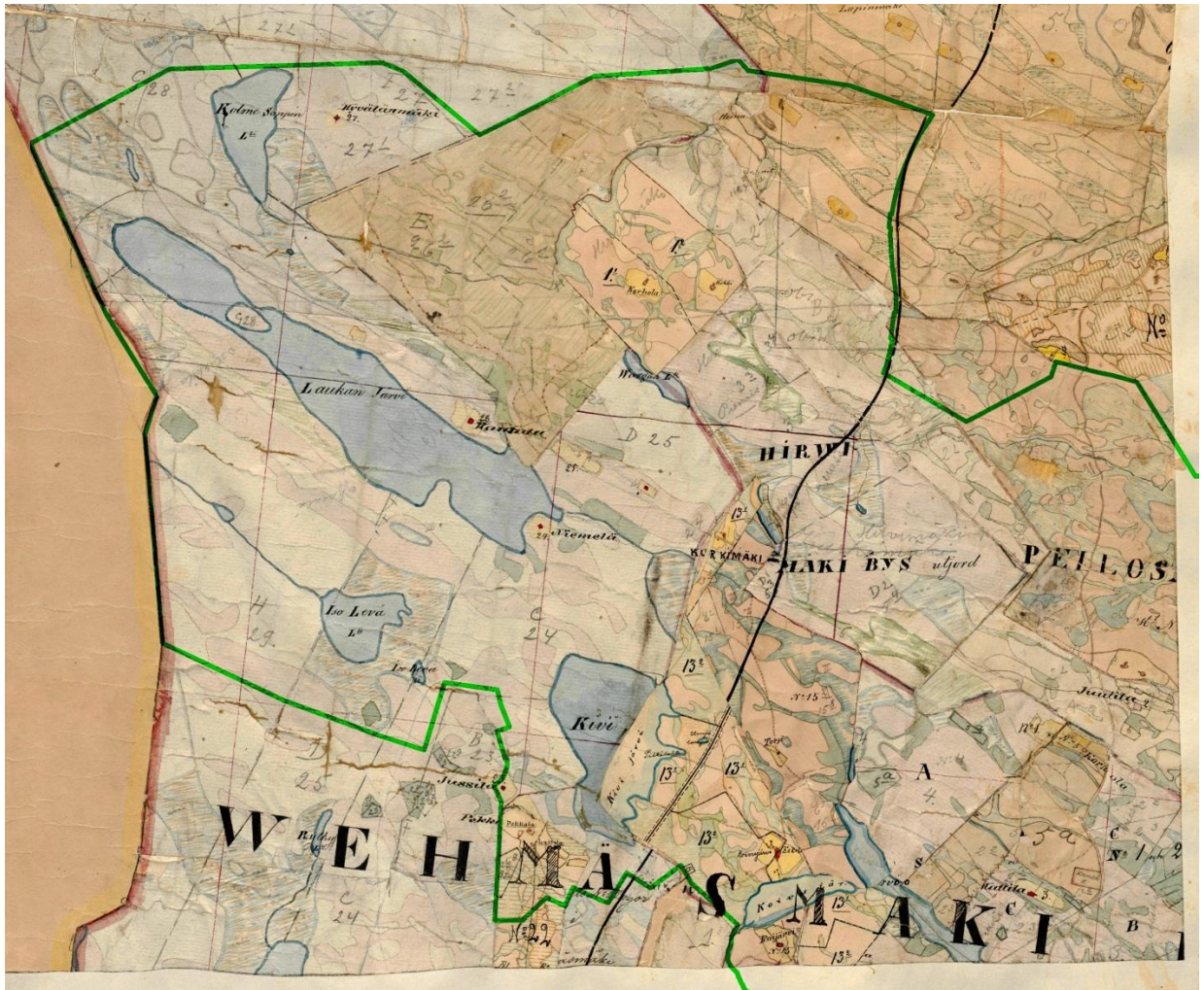
nro	Signum	kylä	v	tekijä	Kartan otsikko - nimi
1	D47:6	Hirvimäki	1783	Wibreen T	Charta öfver Hirvimäki Bys Ägor uti Cuopio Socn och Sawos(XXX) Länes
2	D47:6	Hirvimäki	1783	Wibreen T	Charta öfver Hirvimäki Bys Ägor uti Cuopio Socn och Sawos(XXX) Länes
3	D50:9	Vehmasmäki	1755	Boström	Geometrisk Charta öfwer Pihlaisen murdo och Laukanjoen ...
4	D50:9	Vehmasmäki	1788	Wibreen T	Charta öfver Savola och Lilia eller Hemmanens N:o 1 och 2 i Wehmasmäki By Ägor uti Cuopio Sokn och Sawolax Län
5	D50:9	Vehmasmäki	1788	Wibreen T	Charta öfwer Hemmanens N:o 3,4,7 och 11 eller Laitis samt Korhola i Wehmasmäki By Ägor uti Cuopio Socn och Sawolax Län
6	D50:9	Vehmasmäki ja Koivujärvi	1789	Wibreen T	Charta öfwer Koivujärvi Bys eller Hemmanens N:o 5 samt 10 Hemmarken och Hemmanets N:o 6 i Wehmasmäki by alla Ägor samt Ritisenlax Bys Uhrfiellsmark uti Cuopio Sokn och Sawolax Län
7	D50:9	Vehmasmäki	1788	Wibreen T	Charta Delen N:o 1 Öfwer Såväl Tihola Samfällighets eller Hemmanens N:o 8 och 9 Ägor Som Hemmanets N:o 7 i Wehmasmäki By Uhrfiells Marker uti Cuopio Sokn och Sawolax Län
8	D50:9	Vehmasmäki	1788	Wibreen T	Charta Delen N:o 2 öfwer Tihola Samfällighets eller Hemmanens N:o 8 och 9 i Wehmasmäki By Ägor uti Cuopio Sokn och Sawolax Län



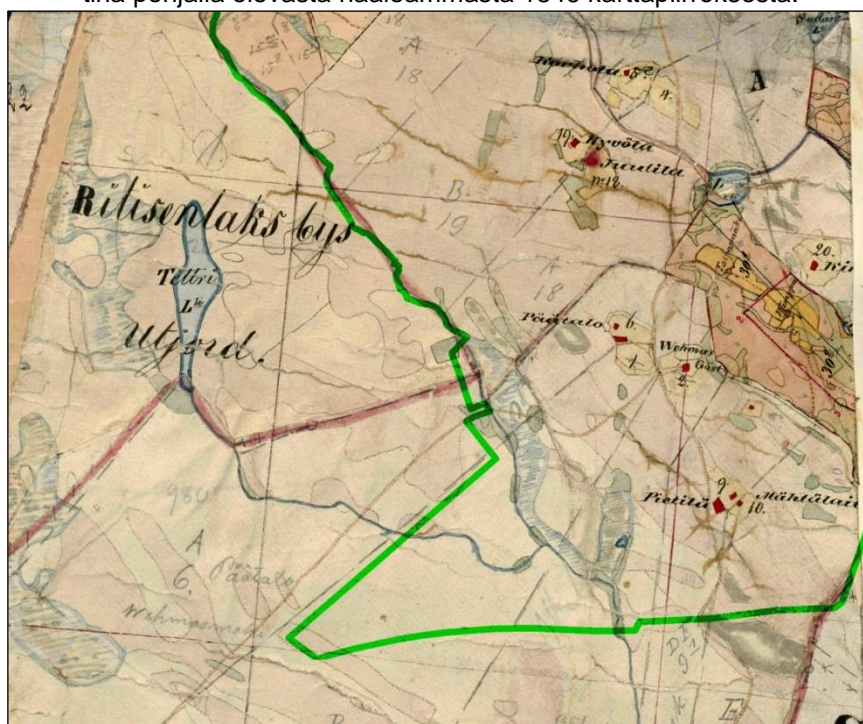
## Yleiskartta ja vanhat kartat



Tutkimusalueen rajaus vihreällä. Alueen luoteisosassa ei ole kohteita ja se on leikattu kartasta pois. raportissa kuvatut kohteet eri symbolein ja raportin kohdenumeroin. Ympyrät ovat muinaisjäännös (nro 1) ja muita kulttuuriperintökohteita. neliöt mahdollisia muinaisjäännöksiä – vanhoja talotontteja.



Otteet Kuopion pitäjänkartasta (3242 08 ja alla 07) vuodelta 1846. Siihen on piirretty päälle tutkimusalueen raja vihreällä - paikoin melko karkeasti, koska vanha kartta on "venynyt ja vanunut", eikä sitä saa kaikilta osin tarkasti asemoitua nykyisen koordinaatistoon (ilman erityistoimia). Karttaan on tehty päälle piirroksia 1800-luvun lopulla tai 1900 luvun alussa. Ne erottuvat kirkaamman värisinä ja tarkempina kohtina pohjalla olevasta haaleammasta 1846 karttapiirroksesta.







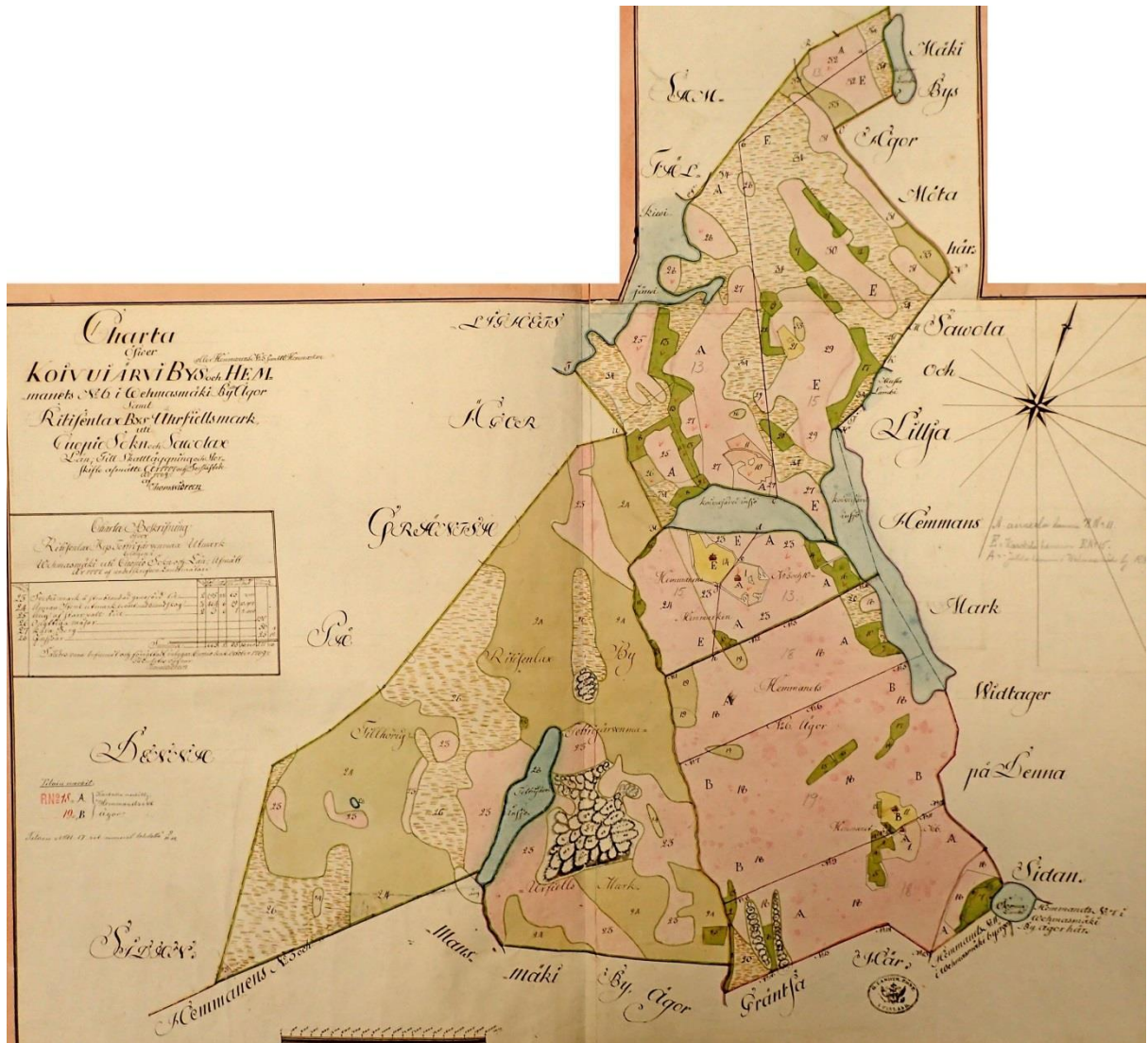


Isojakokartta 3

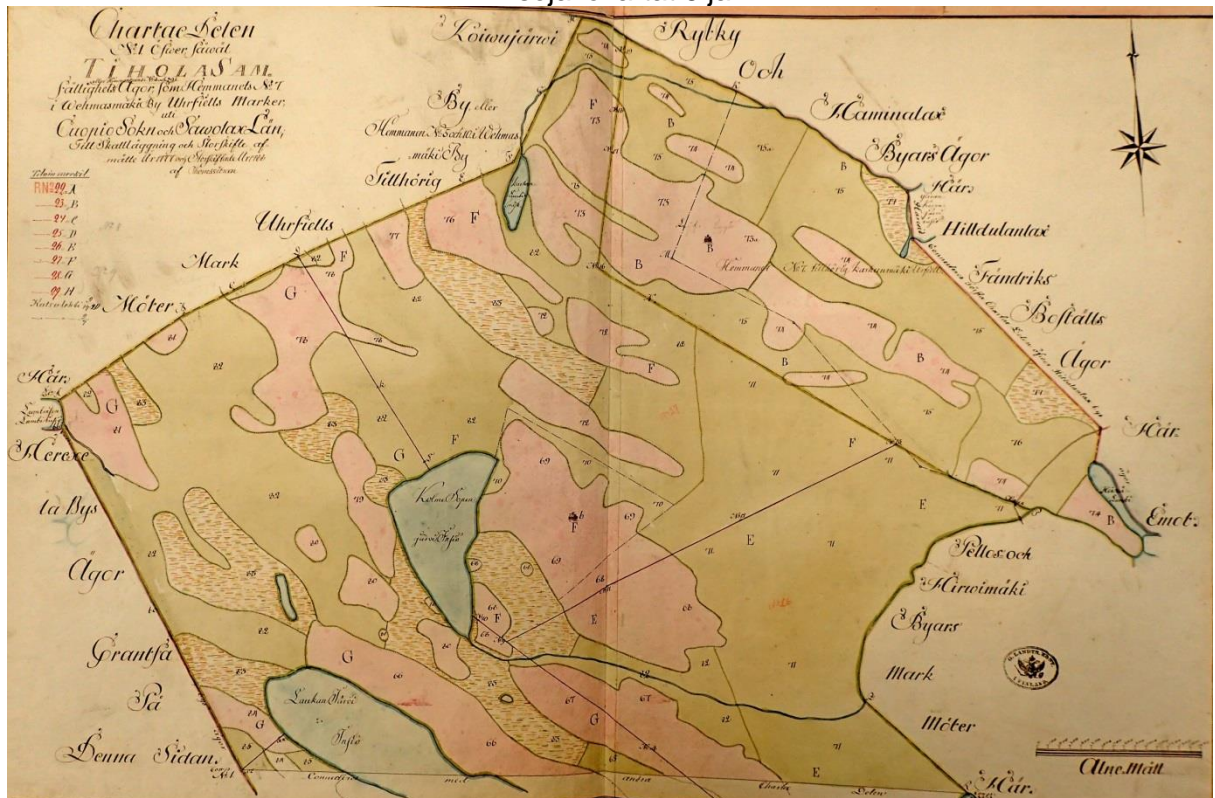


Isojakokartta 4





Isojakokartat 6 ja 7

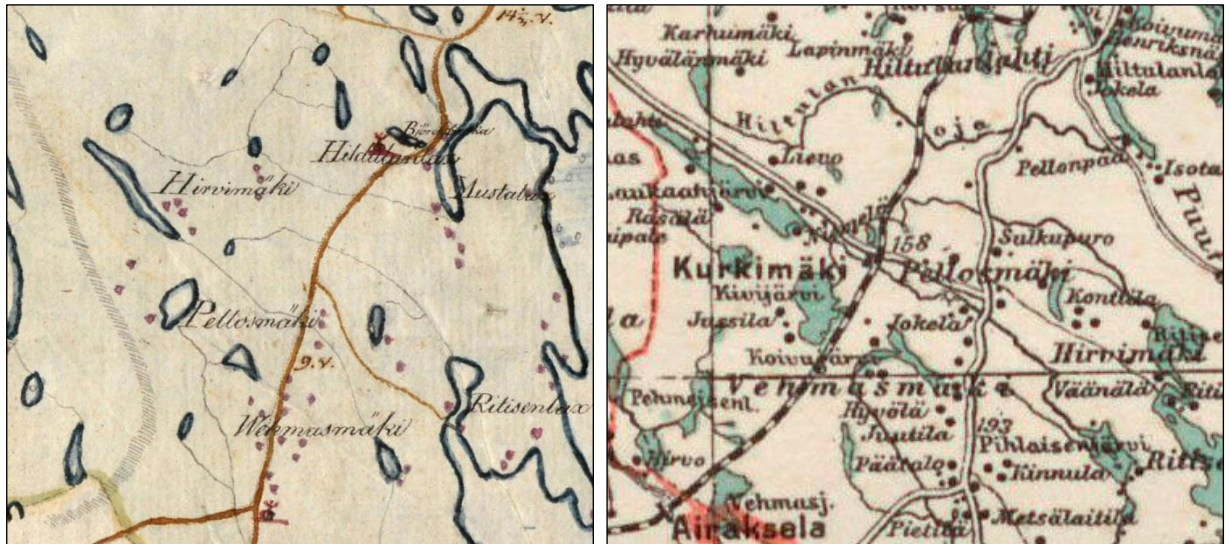






Isojakokartta 8

### Otteita vanhoista yleiskartoista



Vasemalla on ote Kuopion läänin yleiskartasta v. 1888 ja oikealla ote v. 1927 kartasta. Asutuskuvaa on varsin samanlainen molemmissa kartoissa. V. 1927 kartassa näkyy Kurkimäessä oikaistu savonradan mutka.

## Muinaisjäännös

### 1 KUOPIO PELLOSMÄEN RAJAMERKKI

Mjtunnus: uusi  
 Status: kiinteä muinaisjäännös (sm)  
 Ajoitus: historiallinen  
 Laji: rajamerkki

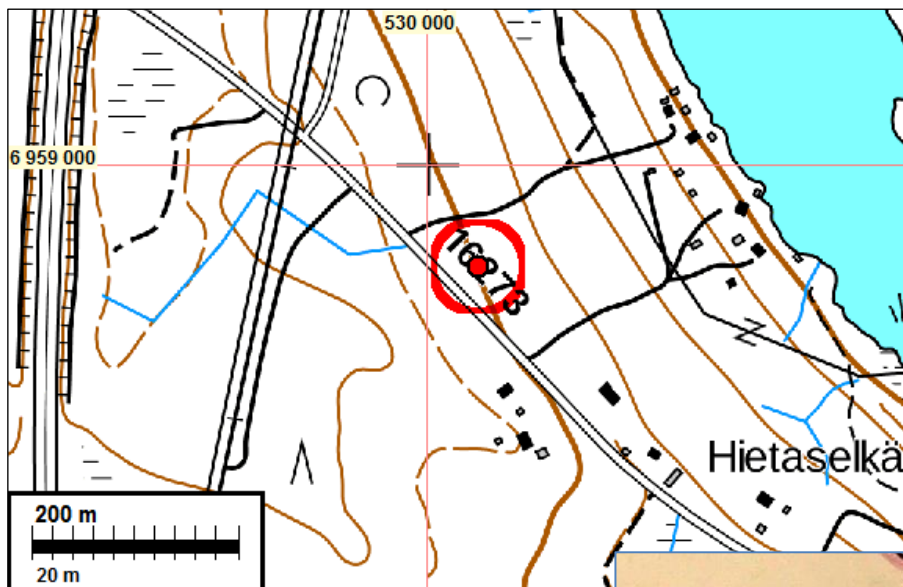
Koordin: N: 6958902 E: 530049  
 Kartta: isojakokartta 2

Tutkijat: Tiainen ja Koskinen 2018 inventointi

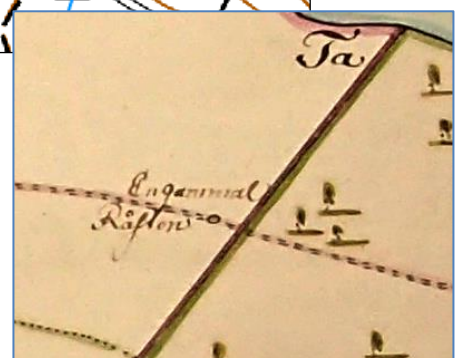
Sijainti: Paikka sijaitsee Kuopion tuomiokirkosta 15,5 km etelään.

Huomiot: Vanha rajamerkki, kiviröykkiö. Halkaisijaltaan n. 30 cm kivistä kasattu kivikasa, jonka muoto peittyi suurimmaksi osaksi tiheään kasvustoon, mutta on yhdeltä puoleltaan esillä suorahkona seinämänä. Kasassa ei esiinny pystykiveä, eikä sen näkyvillä pinnoilla ole merkintöjä. Kasa on muotona kuitenkin ympäristöstään selvästi poikkeava ja ihmisen tekemä. Sen pisin halkaisija on n. 3 m. Alueelta on kaadettu muutamia vuosia takaperin puita, ja paikka on nykyisin tiheänä vesakkoena. Kivikasan päältä on kaadettu myös täysimittainen havupuu.

Röykkiö on jokseenkin täsmälleen paikalla, johon on v. 1783 Pellosmäen isojakokartalle merkitty "En gammal råsten". On syytä olettaa, että kyseessä on tämä kivi-raunio.



Ote v. 1783 kartasta



Rajamerkki – röykkiö pusi-  
kon peittämänä

Alla:  
Laajempi ote v. 1783 kar-  
tasta. rajakivi on ylemmän  
punaisen ympyrän kohdalla.  
Alempi ellipsi on kohteen  
nro 2 Vehmasmäen myllyn  
kohdalla. Siitä vasemmalle  
on kartalle merkitty toinen  
mylly – siitä ei saatu mitään  
havaintoja.



### Muut kulttuuriperintökohteet

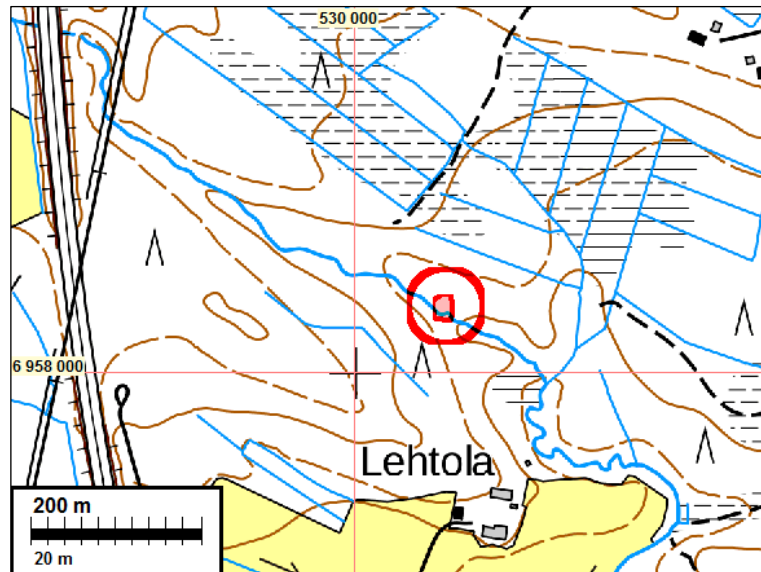
#### 2 KUOPIO VEHMASMÄEN MYLLY

Mjtunnus: uusi  
Status: muu kulttuuriperintökohde (S)  
Ajoitus: historiallinen  
Laji: myllynpaikka

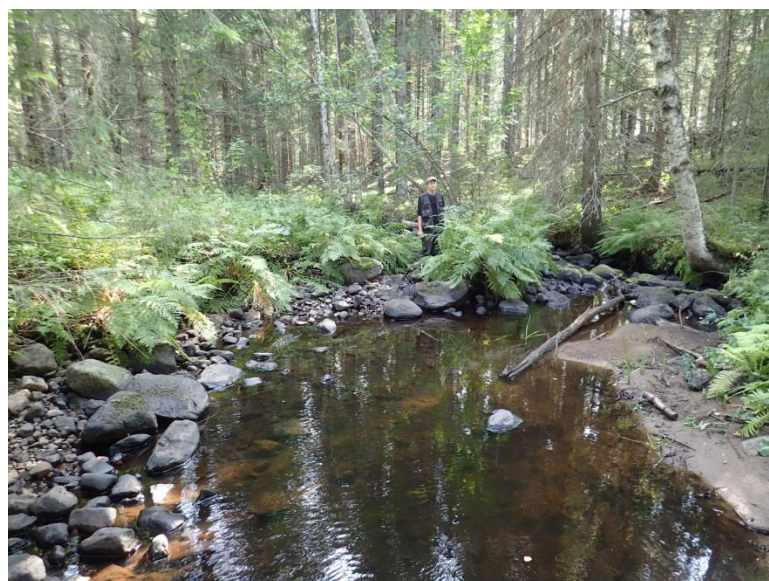
Koordin: N: 6958073 E: 530103

Tutkijat: Tiainen ja Koskinen 2018 inventointi

Sijainti: Paikka sijaitsee Kuopion tuomiokirkosta 16,3 km etelään.  
 Huomiot: Vesimyllyn paikka 1783 Kurkimäen isojakokartalla. Paikalla ei erotu selviä myllyrakenteita. Purossa on kohdalla kaksi uomaa, joista toinen rakennettu myllyä varten. Puron äärellä on tasanne, jossa voisi olla peräisin rakennuksen - myllyn paikasta.



Ote v. 1783 kartasta. "Squalteqvam" = vesimylly.



Myllyuomaa. Varsinainen puro kulkee kuvan oikealla puolella. Etualalla myllyn edustelle syntynyt/tehty allas. Kaakkoon



Myllyuoma oikealla. Varsinainen puro kulkee kuvan vasemmassa laidassa. Luoteeseen.

### **3 KUOPIO KURKIMÄKI VANHA SAVONRATA**

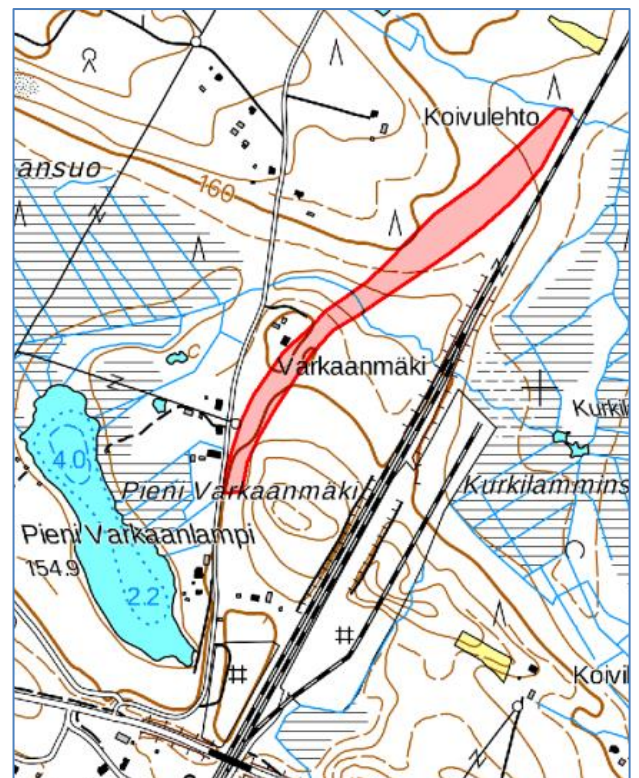
Mjtunnus: uusi  
 Status: muu kulttuuriperintökohde (S)  
 Ajoitus: historiallinen  
 Laji: rautatie

Koordin: N: 6958073 E: 530103

Tutkijat: Sepänmaa ja Poutiainen 2018 inventointi

Sijainti: Paikka sijaitsee Kuopion tuomiokirkosta 16,3 km etelään.

Huomiot: Vanha Savonrataa oikaistiin Kurkimäen kohdalla 1970-luvun alussa. Vanha ratapohja on oikaisun kohdalta suurimmaksi osaksi täysin hylätty ja metsittynyt. Kohdalla missä rata on ylittänyt puron, on jäljellä kivirakenteista rumpua, ja ratapohja penkereineen ja leikkauksineen erottuu maastossa vielä hyvin. Eteläpäässä hylätty rata kulkee aivan Palomäentien itäkupeessa ja eteläisimmässä hylätyssä osassa tien on vanhan radan pohjalla. Rajaus on tehty kattamaan radan leikkaukset ja penkeret.



#### 4 KUOPIO KURKIMÄKI VANHA SAVONTIE 1

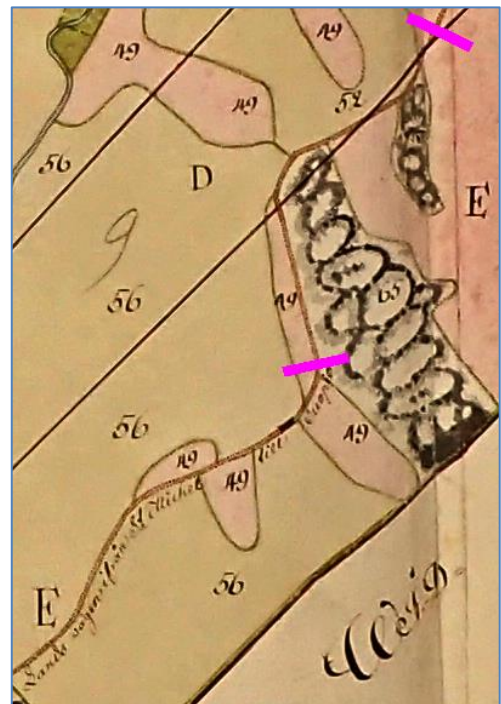
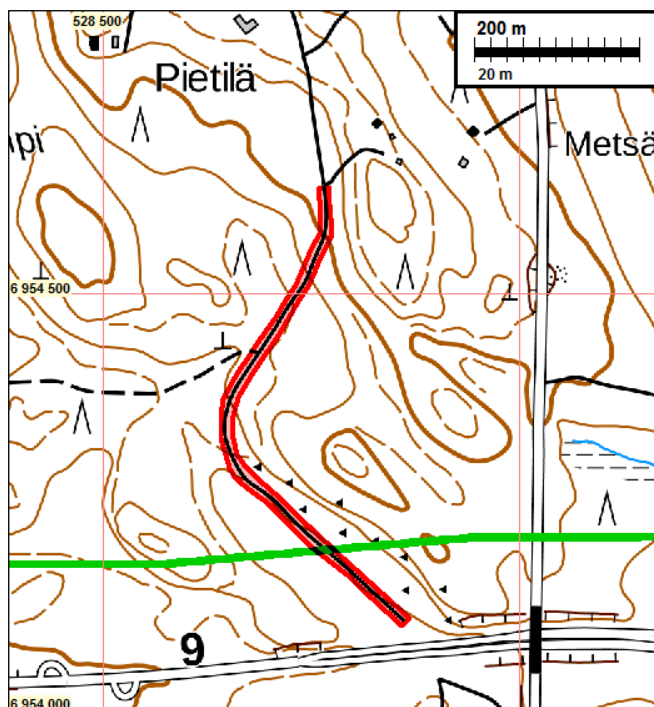
Mjtunnus: uusi  
 Status: muu kulttuuriperintökohde (S)  
 Ajoitus: historiallinen  
 Laji: tie

Koordin: N: 6954343 E: 528650

Kartta: Isojakokartta 5  
 Tutkijat: Sepänmaa & Poutiainen 2018 inventointi

Sijainti: Paikka sijaitsee Kuopion tuomiokirkosta 20,3 km etelään.

Huomiot: Eteläisin osa Vanhaa Savontietä Kurkimäen kaava-alueella on varsin hyvin säilynyt. Se on nykyisin pääasiassa metsätalouskäytössä - taloille tai mökeille se ei johda. Sen leveys on noin 7 m ja reunoilla on penkat ja ojat. Maaperä on pääasiassa kivikkoista moreenia ja puusto eteläisimmässä päässä koivuvaltaista, muilta osin mäntyvaltaista



Oikealla ote v. 1783 kartasta. Rajatun tieosuuden päät on siihen merkitty sinipunaisiin viivoiin.



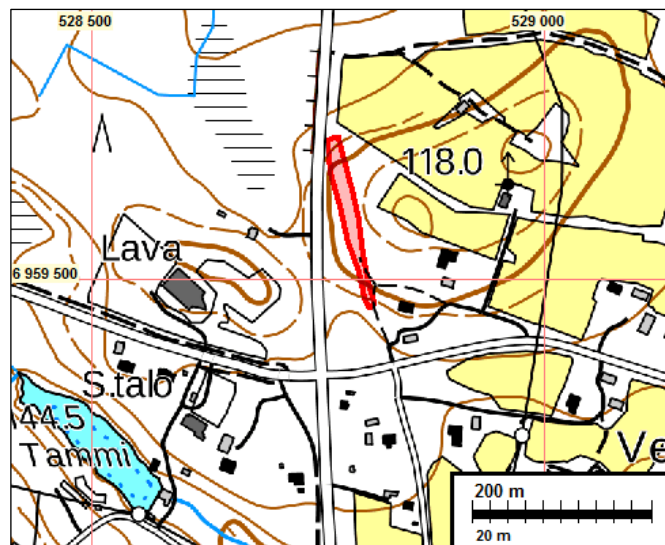
## 5 KUOPIO KURKIMÄKI VANHA SAVONTIE 2

Mjtunnus: uusi  
 Status: muu kulttuuriperintökohde (S)  
 Ajoitus: historiallinen  
 Laji: tie

Koordin: N: 6959558 E: 528786

Tutkijat: Sepänmaa & Poutiainen 2018 inventointi

Sijainti: Paikka sijaitsee Kuopion tuomiokirkosta 15,3 km etelään.  
 Huomiot: Vitostien (vanha vt 5, nyt Vitostie -niminen) itäpuolella on hyvin säilynyt, noin 120 m pituinen pätkä Vanhaa Savontietä. Tältä osin tie on täysin metsittynyt # tienpohjasta kasvaa puita ja pensaita. Tie on noin 7 m leveä ja sen reunoilla on penkat ja paikoin ojat. Vuosien 1971 ja -86 peruskartoilla kyseinen osuus on merkitty kärrypoluksi joka pohjoispäässä liittyy Vitostiehen. Vuoden 1986 jälkeen Vitostien pien-tareita on leikattu, jolloin osa Vanhan Savontien pohjoispäästä (tällä osuudella) on leikkautunut pois.



## 6 KUOPIO KURKIMÄKI VANHA SAVONTIE 3

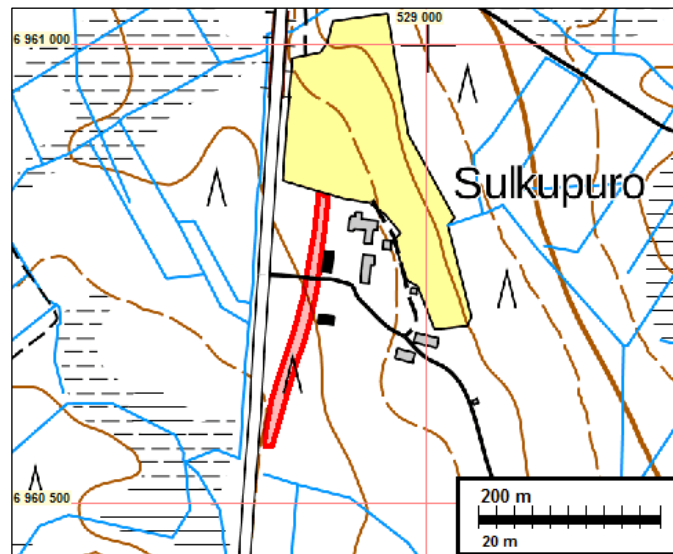
Mjtunnus: uusi  
 Status: muu kulttuuriperintökohde (S)  
 Ajoitus: historiallinen  
 Laji: tie

Koordin: N: 6960661 E: 528857

Tutkijat: Sepänmaa & Poutiainen 2018 inventointi

Sijainti: Paikka sijaitsee Kuopion tuomiokirkosta 14,3 km etelään.  
 Huomiot: Vitostien itäpuolella, Sulkupuron talon eteläpuolella on noin 100 m pituinen hyvin säilynyt pätkä Vanhaa Savontietä. Tie on noin 7 m leveä ja sen reunoilla on penkat ja ojat. Tienpätkä hiipuu etelässä pensaikkuun, jossa se ei enää ole hahmotettavissa. Vuosien 1971 ja -86 peruskartoilla kyseistä tienpätkää ei ole hahmotettavissa.

sa, joten se lienee jäänyt pois käytöstä myös maa- ja metsätalouskäytöstä ennen 1970-lukua.



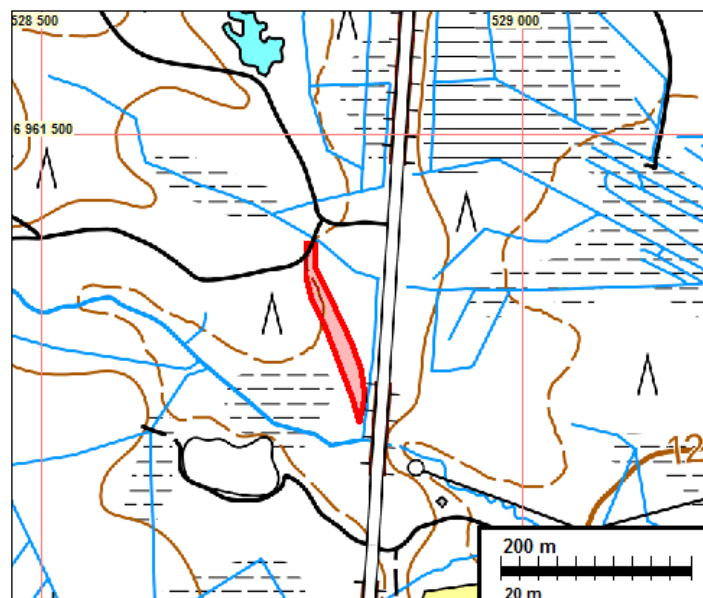
### 7 KUOPIO KURKIMÄKI VANHA SAVONTIE 4

Mjtunnus: uusi  
 Status: muu kulttuuriperintökohde (S)  
 Ajoitus: historiallinen  
 Laji: tie

Koordin: N: 6961283 E: 528814

Tutkijat: Sepänmaa & Poutiainen 2018 inventointi

Sijainti: Paikka sijaitsee Kuopion tuomiokirkosta 13,8 km etelään.  
 Huomiot: Vitostien länsipuolella on noin 200 m pituinen hyvin säilynyt pätkä Vanhaa Savontietä. Tien leveys on noin 7 m ja sen laidoilla penkat ja paikoin ojat. Ympäristö on sekametsää. Vuosien 1971 ja -86 peruskartoilla tielinjan kohdalla on tilusraja. Kyseinen tieosuus on siis jäänyt pois käytöstä ennen 1970-lukua.





## Mahdolliset muinaisjäännökset

### 8 KUOPIO HIRVIMÄKI 1

Mjtunnus: uusi  
 Status: mahdollinen muinaisjäännös (S)  
 Ajoitus: historiallinen  
 Laji: asuinpaikka, talotontti

Koordin: N: 6956738 E: 531194

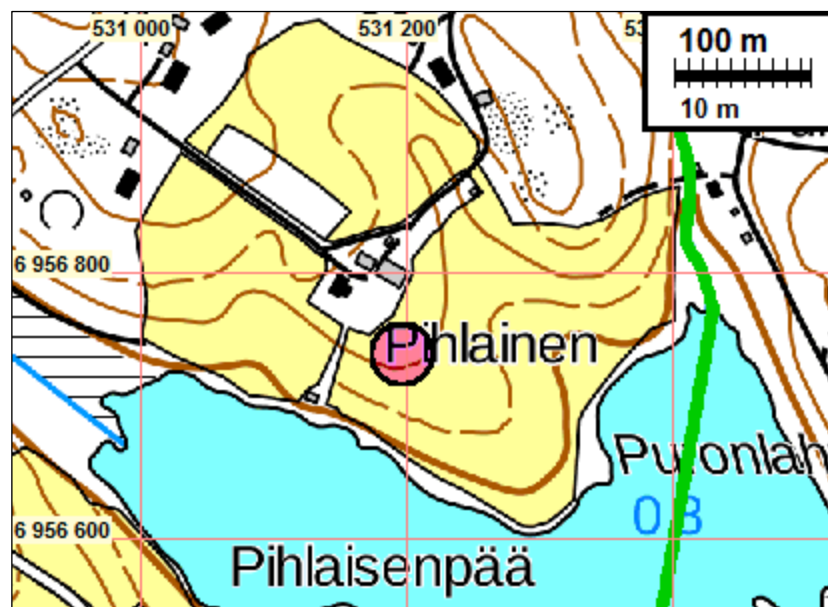
Kartta: isojakokartta 2

Tutkijat: Sepänmaa & Poutiainen 2018 inventointi

Sijainti: Paikka sijaitsee Kuopion tuomiokirkosta 17,3 km etelään.

Huomiot: Hirvimäen kylän isojakokartalla vuodelta 1783 (signum D47:6/2) talo C (1/8 osa Hirvimäestä), pitäjänkartalla 3242 10 (vuodelta 1846) nimellä Heimola (Rn:o 4). Vuoden 1971 peruskartalla (3242 10) ja myöhemmillä kartoilla paikalla on Pihlaisen talo. Isojakokartan talon paikannus osuu Pihlaisen talosta muutama kymmentä metriä kaakkoon, pellolle. Vaikuttaa siltä, että pitäjänkartalla (v. 1846) talo on jo ollut nykyisen talon pihapiirissä. Isojaon aikainen talo pihapiireineen on siis ainakin osittain pellolla, jossa mahdollisia rakenteita ja kulttuurikerrosta voi olla säilynyt.

Inventointiajankohtana pelto oli viljelyksellä, joten koekuopitusta tai muuta havainnointia ei voitu tehdä. Kohde on siis mahdollinen muinaisjäännös.



### 9 KUOPIO PELLOSMÄKI KYLÄ

Mjtunnus: uusi  
 Status: mahdollinen muinaisjäännös (S)  
 Ajoitus: historiallinen  
 Laji: asuinpaikka, talotontti

Koordin: N: 6959650 E: 528984

Kartta: Isojakokartta 1

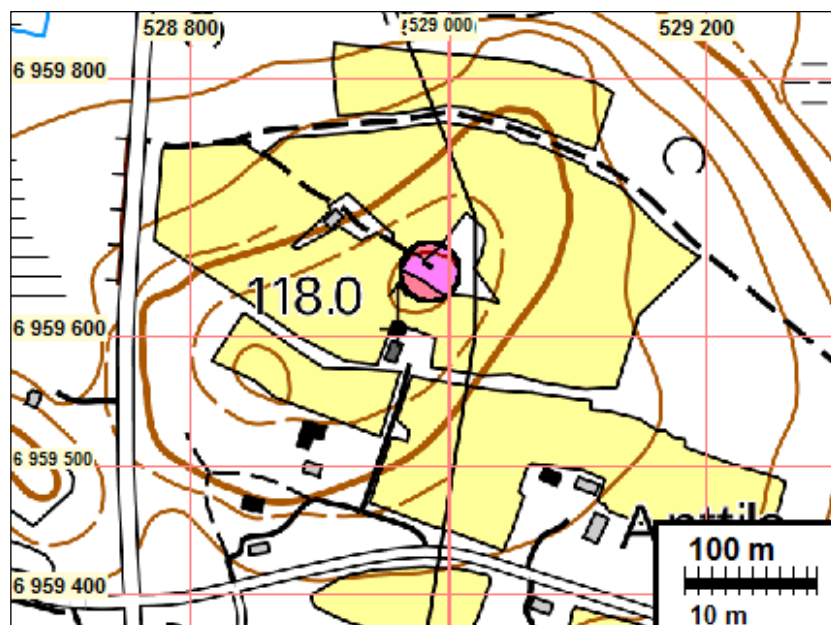
Tutkijat: Sepänmaa & Poutiainen 2018 inventointi

Sijainti: Paikka sijaitsee Kuopion tuomiokirkosta 15,2 km etelään.

Huomiot: Isojakokarttaa Pellosmäen kylästä ei ole saatavilla (joko ei ole koskaan tehty tai on hävinnyt arkistoista.) Kuitenkin Hirvimäen kylän isojakokartalle vuodelta 1783 (signum D47:6/1) on merkitty #Pellosmäki By# yhdellä talosymbolilla. Tältä osin ympäristöä ei ole kartoitettu lukuunottamatta kylästä itään johtavaa tietä. Kyseisen isojakokartan paikannus onnistui varsin hyvin (alle n. 30 metrin tarkkuudella). Oletetaan, että myös Pellosmäen kylä (tai talo) on kartoitettu vastaavalla tarkkuudella kuin muu osa karttaa, osuu kohteen paikannus muutaman kymmenen metrin tarkkuudella nykyisen Pellosmäen korkeimmalle kohdalle. Pitäjänkartalla 3242 08 (v. 1846) suunnilleen samalle kohdalle on merkitty nimeämätön talotontti (ja toinen tästä noin 200 m itäkaakkoon # ilmeisesti nykyisen Anttilan talon pihapiiriin). Vuoden 1971 peruskartalla (3242 08) sekä annetun koordinaattipisteen tienoille että tämän eteläpuolella olevan kännykkämaston kohdalle on merkitty asuinrakennukset - vuoden 1986 peruskartalla pohjoisempi (koordinaattipisteen osoittama) asuinrakennus on edelleen käytössä, kännykkämasto eteläisemmän talon kohdalle on jo rakennettu.

Isojaon aikainen talo (ja ilmeisesti sitä vanhemmatkin talot) pihapiireineen on sijainnut muutaman kymmenen metrin säteellä mäen korkeimmalta kohdalta. Kännykkämaston alue voidaan maastohavaintojen perusteella katsoa tuhoutuneeksi. Vanhimmat (kartoille merkityt) talonpaikat ovat sijainneet muutaman kymmenen metrin säteellä pohjoisemmän peltosaarekkeen (jossa kiviraivioita ja uudehkoja rakennusjäännöksiä) ja kännykkämaston välisellä alueella.

Pellot olivat inventointiajankohtana viljelyksessä. Koekuopitusta tms. arkeologisia tutkimuksia ei alueella siten voitu tehdä. Kyntökerroksen alapuolella voi olla säilyneitä rakenteita ja kulttuurikerrosta. Kyseessä on mahdollinen muinaisjäännös.



## 10 KUOPIO VEHMASMÄKI MARTTILA

Mjtunnus: uusi  
 Status: mahdollinen muinaisjäännös (S)  
 Ajoitus: historiallinen  
 Laji: asuinpaikka, talotontti

Koordin: N: 6957104 E: 528272

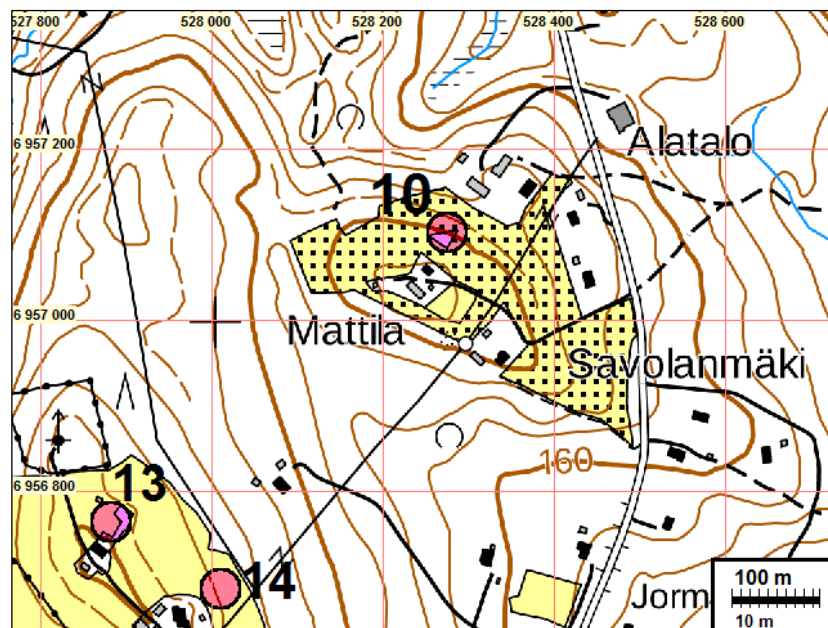
Kartta: Isojakokartta 3, 4

Tutkijat: Sepänmaa & Poutiainen 2018 inventointi

Sijainti: Paikka sijaitsee Kuopion tuomiokirkosta 17,8 km etelään.

Huomiot: Talo esiintyy sekä geometrisellä kartalla vuodelta 1755 (signum D50:9/2), että isojakokartalla vuodelta 1788 (signum D50:9/3). Ensiksi mainitun kartan selitysosiossa talosymbolin ja tontin (H) selitys on "Safvolaises åker". Kyseinen kartta ei ole tarkasti asemoitavissa - talo tontteineen sijaitsee mäen lakialueella. Isojakokartta on tarkasti (20 m:n säteellä) asemoitavissa. Sinä talo B. Tällä kartalla talo asemoituu nykyisestä Mattilan talosta noin 40 m koilliseen sijaitsevalle peltosaarekkeelle. Kartan selitysosiossa talon nimi on Martila. Pitäjänkartalla 3242 07 (v. 1846) tienoille on merkitty Kontiolan talo, joka näyttää sijaitsevan nykyisen Mattilan talon kohdalla - isojaon aikaisen talon paikka on siis autiona. Vuoden 1971 peruskartalle (3242 08) autiotalon tienoille on merkitty ulkorakennus ja vuoden 1986 peruskartalle ainoastaan peltoa. Isojakokartalla viereinen talo A sijoittuu pihamaalle ja paikalle jossa nyt on talo.

Pellot ovat nykyisin marjaviljelyksinä - maastotarkastusta kohdalle ei tehty. Kohde on mahdollinen muinaisjäännös.



## 11 KUOPIO VEHMASMÄKI KESKITALO

Mjtunnus: uusi  
 Status: mahdollinen muinaisjäännös (S)  
 Ajoitus: historiallinen  
 Laji: asuinpaikka, talotontti

Koordin: N: 6955815 E: 528211

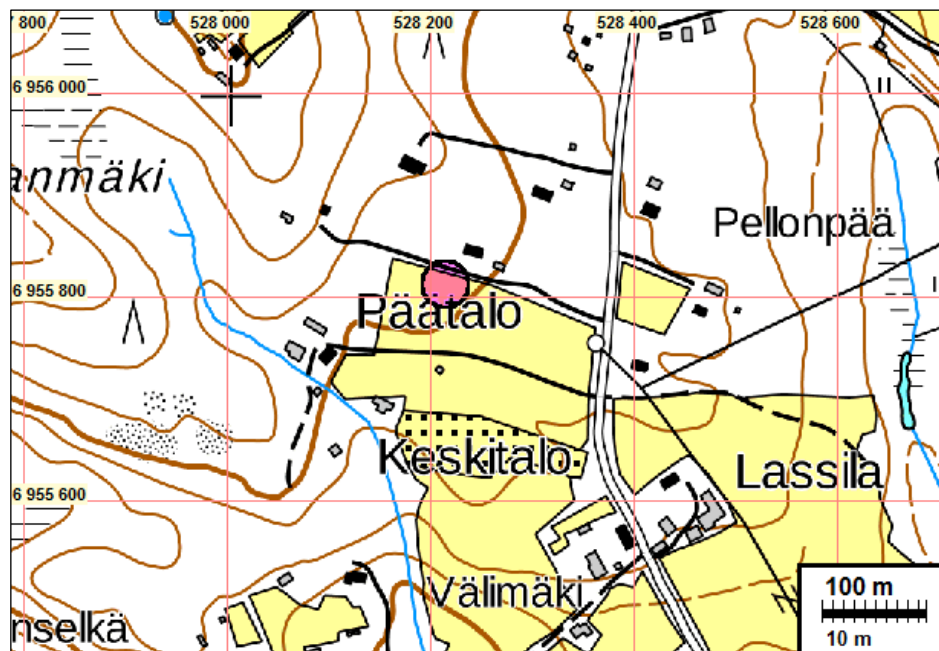
Kartta: Isojakokartta 5

Tutkijat: Sepänmaa & Poutiainen 2018 inventointi

Sijainti: Paikka sijaitsee Kuopion tuomiokirkosta 19,0 km etelään.

Huomiot: Isojakokartalle (signum D50:9/7) vuodelta 1777 kohdalle on merkitty talo B. Kyseisen kartan paikannus on melko tarkka (n. 30 m). Nykyisellä kartalla paikannus osuu noin 120 m Päätalosta koilliseen, peltoalueen pohjoisosaan. Pitäjänkartalla 3242 07 (v. 1846) kohdalla on vain peltoa. Peruskartoilla (3242 07) vuosilta 1971 ja -86 paikka on edelleen peltona.

Inventointiajankohtana pellot olivat viljelyksellä, joten lähempää arkeologista tarkastelua ei alueella voitu tehdä. Kohde on mahdollinen muinaisjäännös.



## 12 KUOPIO VEHMASMÄKI PIETILÄ

Mjtunnus: uusi  
 Status: mahdollinen muinaisjäännös (S)  
 Ajoitus: historiallinen  
 Laji: asuinpaikka, talotontti

Koordin: N: 6954924 E: 528815

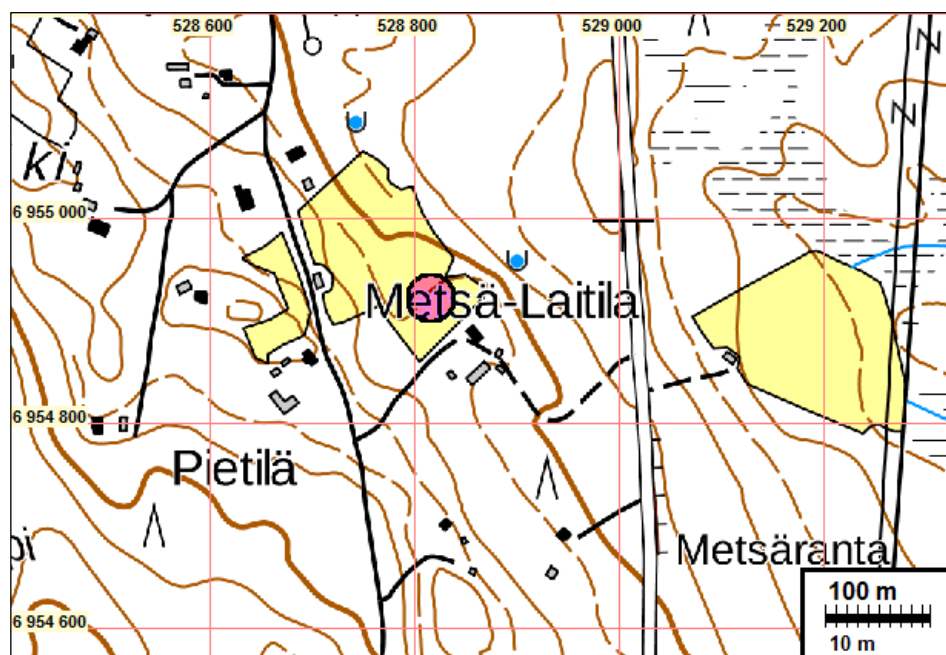
Kartta: Isojakokartta 5

Tutkijat: Sepänmaa & Poutiainen 2018 inventointi

Sijainti: Paikka sijaitsee Kuopion tuomiokirkosta 19,7 km etelään.

Huomiot: Isojakokartalle (signum D50:9/7) vuodelta 1777 paikalle on merkitty talo D. Paikannus osuu nykyisestä Metsä-Laitilan talosta noin 50 m luoteeseen, pellolle. Pitäjänkartalle 3242 07 (v. 1846) kohdalle on merkitty pieni Pietilän taloon liittyvä tontti # itse Pietilän talon tontti on merkitty paikasta n. 100 m lounaaseen, silloisen peltoalueen reunan ulkopuolelle. Vuosien 1971 ja -86 peruskartoilla (3242 07) kohta on peltoa.

Inventointiajankohtana pellot olivat viljelyksellä, joten lähempää arkeologista tarkastelua ei alueella voitu tehdä. Kohde on mahdollinen muinaisjäännös.



### **13 KUOPIO VEHMASMÄKI JUTILA**

Mjtunnus: uusi  
 Status: mahdollinen muinaisjäännös (S)  
 Ajoitus: historiallinen  
 Laji: asuinpaikka, talotontti

Koordin: N: 6956766 E: 527880

Kartta: Isojakokartta 6

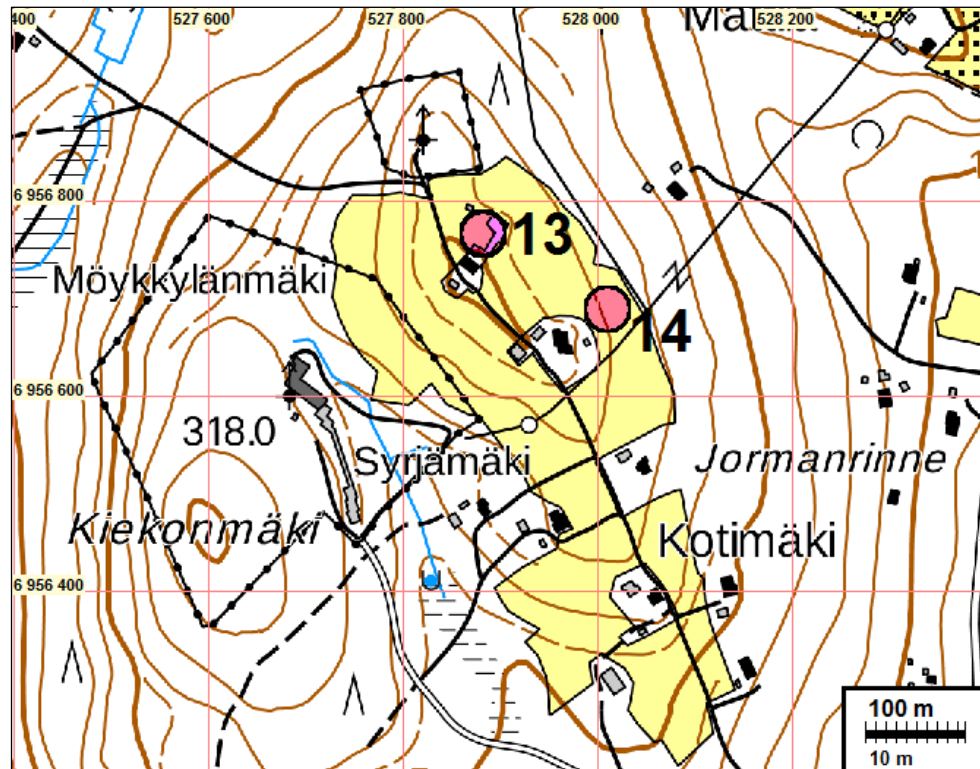
Tutkijat: Sepänmaa & Poutiainen 2018 inventointi

Sijainti: Paikka sijaitsee Kuopion tuomiokirkosta 18,3 km etelään.

Huomiot: Isojakokartalla (signum D50:9/14) vuodelta 1789 paikalle on merkitty talo B. Paikannus osuu (n. 30 m tarkkuudella) nykyisille kartoille nimeämättömästä talosta n.

40 m pohjoiskoilliseen, pellolle tai peltosaarekkeeseen. Pitäjänkartalle 3242 07 (v. 1846) suunnilleen samalle kohdalle on merkitty Hyvölän talo. Vuosien 1971 ja -86 peruskartoille (3242 07) metsäsaarekkeeseen on merkitty lämmittämätön rakennus.

Isojakokartan aikaisen talon paikka on ollut metsäsaarekkeella ja / tai sen eteläpuolisella peltoalueella. Inventointiajankohtana pellot olivat viljelyksessä ja peltosaarekkeella oli uudehkoja (1900-luvun) rakennusjäänteitä sekä kiviraivioita. Koekuopitusta tms. arkeologisia tutkimuksia ei paikalla voitu tehdä. Kyseessä on mahdollinen muinaisjäännös.



Isojaon aikainen talotontti kuvan keskellä, vasemmanpuolisen autiotalon ja siitä oikealle olevan suuren kuusen välisellä alueella. Kuvattu pohjoiseen.

**14 KUOPIO VEHMASMÄKI HYVÄLÄ**

Mjtunnus: uusi  
 Status: mahdollinen muinaisjäännös (S)  
 Ajoitus: historiallinen  
 Laji: asuinpaikka, talotontti

Koordin: N: 6956689 E: 528007

Kartta: Isojakokartta 6

Tutkijat: Sepänmaa & Poutiainen 2018 inventointi

Sijainti: Paikka sijaitsee Kuopion tuomiokirkosta 18,3 km etelään.  
 Huomiot: Isojakokartalla (signum D50:9/14) vuodelta 1789 paikalle on merkitty talo A. Paikannus osuu nykyisen (kartalle nimeämättömän) talon koillispuoliselle pellolle tai nykyisen pihamaan koillisreunaan. Pitäjänkartalle 3242 07 (v. 1846) suunnilleen samalle kohdalle on merkitty Juutilan talo. Vuosien 1971 ja -86 peruskartoilla (3242 07) kohdan lounaispuolelle merkittyä taloa ei vielä esiinny.

Inventointiajankohtana pellot olivat viljelyksellä, joten lähempää arkeologista tarkastelua ei alueella voitu tehdä. Kohde on mahdollinen muinaisjäännös.

Kartta edellisellä sivulla

**15 KUOPIO VEHMASMÄKI AIRAKSELA**

Mjtunnus: uusi  
 Status: mahdollinen muinaisjäännös (S)  
 Ajoitus: historiallinen  
 Laji: asuinpaikka, talotontti

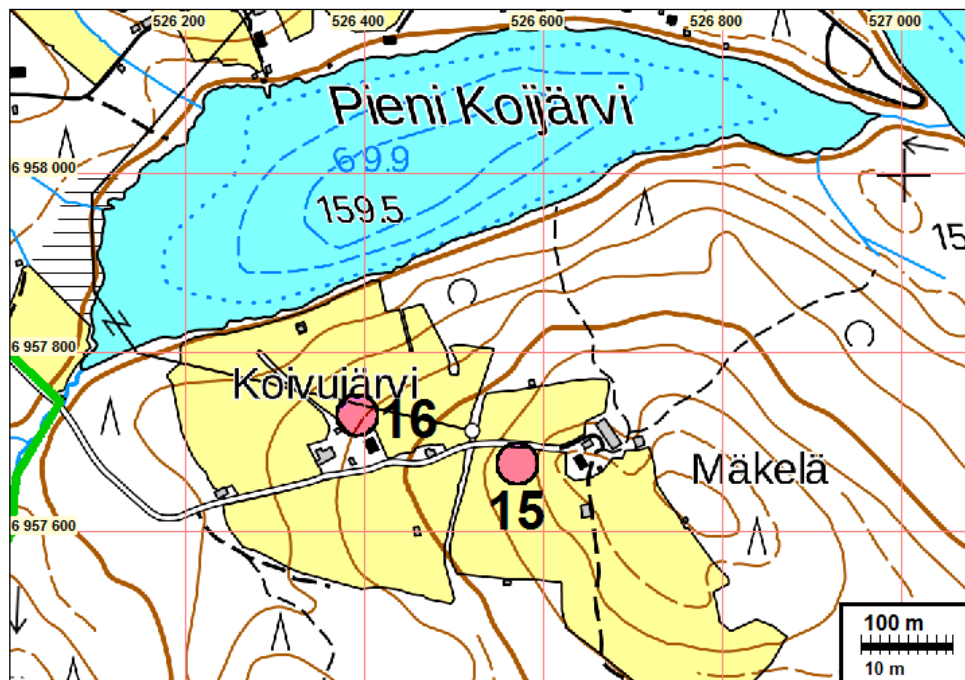
Koordin: N: 6957678 E: 526571

Kartta: Isojakokartta 6

Tutkijat: Sepänmaa & Poutiainen 2018 inventointi

Sijainti: Paikka sijaitsee Kuopion tuomiokirkosta 18,0 km lounaaseen.  
 Huomiot: Isojakokartalla (signum D50:9/14) vuodelta 1789 paikalle on merkitty talo A. Paikannus osuu nykyisestä Mäkelän talosta 70 m länteen, taloon johtavan tien eteläpuolelle, pellolle. Pitäjänkartalle 3242 08 (v. 1846) kohdalle ei ole merkitty asutusta tai edes peltoa, mutta kohdalta noin 100 m itään merkitty pieni punainen pilkku saattaa merkitä torppaa. Vuosien 1971 ja -86 peruskartoilla (3242 08) paikka on peltoa, kuten nykyisinkin.

Inventointiajankohtana pellot olivat viljelyksellä, joten lähempää arkeologista tarkastelua ei alueella voitu tehdä. Kohde on mahdollinen muinaisjäännös.



### **16 KUOPIO VEHMASMÄKI KARKILA**

Mjtunnus: uusi  
 Status: mahdollinen muinaisjäännös (S)  
 Ajoitus: historiallinen  
 Laji: asuinpaikka, talotontti

Koordin: N: 6957733 E: 526392

Kartta: Isojakokartta 6

Tutkijat: Sepänmaa & Poutiainen 2018 inventointi

Sijainti: Paikka sijaitsee Kuopion tuomiokirkosta 18,0 km lounaaseen.

Huomiot: Isojakokartalla (signum D50:9/14) vuodelta 1789 paikalle on merkitty talo E. Paikannus osuu pellolle, Koivujärven talosta viitisenkymmentä metriä pohjoisluoteeseen. Pitäjänkartan 3242 08 (v. 1846) Koijärven talo on samalla kohdalla kuin nykyinen Koivujärven talo. Vuosien 1971 ja -86 peruskartoilla (3242 08) kohta on peltoa.

Inventointiajankohtana pellot olivat viljelyksellä, joten lähempää arkeologista tarkastelua ei alueella voitu tehdä. Kohde on mahdollinen muinaisjäännös.

Kartta yllä.